



On Line **Active**

Mode d'emploi

FRANÇAIS

I. Nous vous félicitons	Page 3
II. La qualité dès l'installation	Page 4-10
III. Important	Page 11
IV. BRITA et la satisfaction totale	Page 12



I. Nous vous félicitons pour l'achat de ce système BRITA®

Nous sommes heureux que vous ayez opté pour la qualité BRITA.

Ce système BRITA offre de nombreux avantages

L'eau filtrée BRITA

- Améliore la saveur des boissons chaudes et froides
- Est économique et pratique

La cartouche filtrante A 1000 réduit de manière significative :

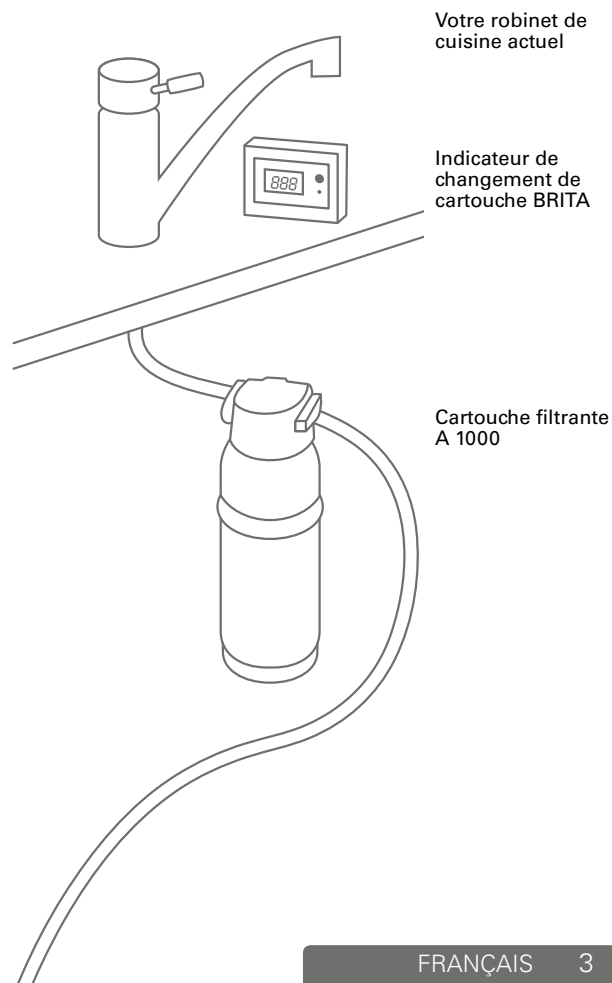
- Les substances altérant le goût et l'odeur de l'eau, dont le chlore
- Les petites particules (telles la rouille, les poussières et le sable)
- Les impuretés organiques

Durée d'utilisation de la cartouche filtrante A 1000

La durée d'utilisation de la cartouche filtrante A 1000 dépend de la qualité locale de l'eau, notamment des impuretés qu'elle contient.

La durée d'utilisation de la cartouche filtrante A 1000 ne doit pas excéder 6 mois.

L'indicateur électronique de changement de cartouche BRITA vous rappelle quand remplacer la cartouche. Pour en savoir plus, voir le chapitre 3.1.



II. La qualité dès l'installation

1 Dispositions relatives à la garantie

Le système de filtration On Line Active est assorti d'une garantie légale de 2 ans. Un recours en garantie ne pourra être invoqué que si toutes les instructions du présent manuel ont été lues et respectées.

2 Contenu du kit On Line Active

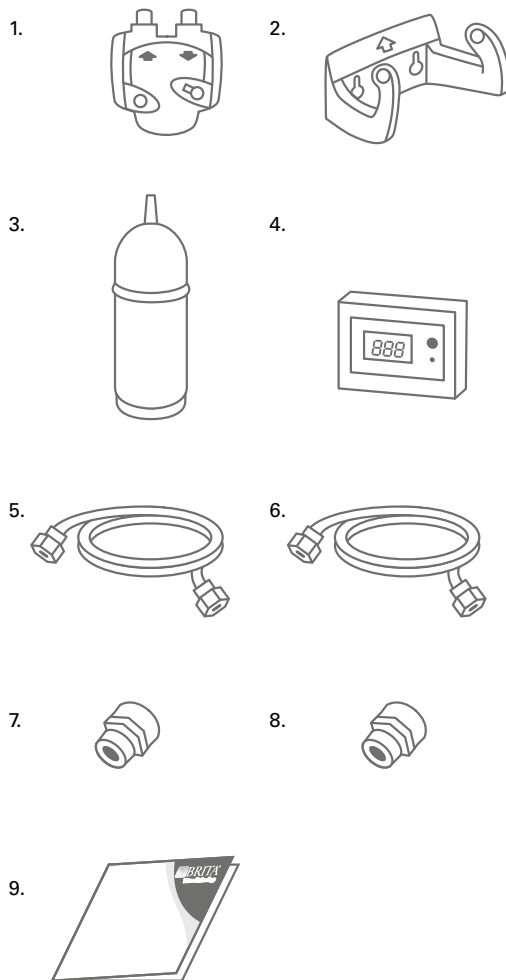
Pour obtenir les meilleurs résultats avec le kit de filtration BRITA On Line Active, veuillez lire attentivement les présentes instructions.

Le kit de filtration On Line Active comprend les éléments suivants :

1. Tête filtrante A 1000 avec poignée de verrouillage
2. Fixation murale pratique
3. Cartouche filtrante A 1000
4. Indicateur électronique de changement de cartouche BRITA
5. Tuyau (1), longueur = 800 mm et écrous-raccords 3/8" des deux côtés
6. Tuyau (2), longueur = 800 mm, écrou-raccord 3/8" d'un côté et filetage extérieur 3/8" de l'autre
7. Adaptateur (réducteur) filetage intérieur 1/2" – filetage extérieur 3/8"
8. Adaptateur (réducteur) filetage extérieur 1/2" – filetage intérieur 3/8"
9. Mode d'emploi

Outillage recommandé pour l'installation :

deux vis (par ex. 5 mm) et, le cas échéant, deux chevilles pour le montage mural. Pour les vis et les chevilles, tenir compte du type de mur.



(fig. 1)

3 Kit On Line Active – installation facile

Veuillez vérifier la présence de tous les éléments énumérés plus haut (voir fig. 1) et des outils recommandés avant de commencer à installer le système.

L'installation comporte 5 étapes.

!

Lisez attentivement les caractéristiques techniques (chapitre 7) ainsi que les consignes d'utilisation et de sécurité (chapitre 9) avant l'installation. Après un stockage et un transport en dessous de 0 °C, stockez le produit avec l'emballage d'origine ouvert au moins 24 heures avant sa mise en service à la température ambiante du lieu d'installation (chapitre 7).

3.1 Etape 1 : programmation de l'indicateur électronique de changement de cartouche BRITA

A Mise en service

Veuillez insérer les piles fournies (2 x AA) dans le compartiment prévu à cet effet de l'indicateur électronique de changement de cartouche avec affichage. Une fois les piles en place, l'appareil émet un long bip.

B Première programmation

Important : veuillez programmer le compteur de votre produit pour 180 jours.

Attention : veuillez programmer l'indicateur électronique de changement de cartouche avec affichage BRITA pendant la journée pour que le signal de remplacement ne retentisse pas la nuit.

Programmation :

- a Appuyez sur le bouton DISPLAY brièvement pour activer l'affichage. Au début, le réglage par défaut « 90 jours » apparaît.
- b Appuyez sur le bouton DISPLAY et maintenez-le en place tout en enfonçant le bouton START/RESET (brièvement.) Vous activez ainsi le mode de réglage.
- c Pour passer de 90 à 180 jours, appuyez brièvement sur le bouton DISPLAY.
- d Attendez que l'affichage arrête de clignoter ou qu'il se désactive.
- e Pour activer le compteur 180 jours, appuyez brièvement sur DISPLAY puis sur le bouton START/RESET.
- f Un point clignotant dans le coin inférieur gauche de l'affichage indique que le compteur de jours est actif.

C Visualiser les jours restants au compteur

Lorsque l'appareil fonctionne, l'affichage s'active d'une simple pression sur DISPLAY.

Le nombre de jours restants à compter de la date d'insertion de la nouvelle cartouche apparaît.

Si le délai est écoulé, la durée affichée est précédée du signe moins.

D Signaux sonores de remplacement

- a Signal indiquant qu'il faut changer de cartouche : un long signal de remplacement s'active au passage de chaque heure 10 jours avant les 90 ou 180 jours programmés (15 bips doubles.) Un appel plus bref (5 bips doubles) est effectué toutes les 15 minutes.
- b Fonction de rappel : appuyez sur n'importe quel bouton pendant désactiver le signal de remplacement pour 72 heures si vous souhaitez un rappel plus tard.
- c Signal de remplacement des piles : lorsque les piles sont vides, un long signal d'avertissement est émis (15 bips simples), suivi d'un bref signal de rappel (5 bips simples) toutes les 15 minutes jusqu'au prochain signal d'avertissement, au passage à l'heure suivante.
- d Désactiver l'appareil : la seule possibilité est de retirer les piles de leur compartiment

E Activer la fonction de réinitialisation lors du remplacement de la cartouche

- a Appuyez sur le bouton DISPLAY brièvement pour activer l'affichage.
- b Appuyez sur le bouton START/RESET et maintenez-le enfoncé pendant 5 secondes jusqu'à activation d'un long bip.
- c Les derniers 180 jours programmés apparaissent sur l'affichage.
- d Le compteur de jours démarre automatiquement.

F Remplacer les piles

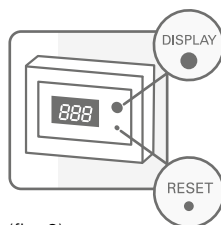
- a Une fois les piles remplacées, l'appareil émet un long bip.
- b Après le bip, appuyez brièvement sur le bouton DISPLAY pour activer l'affichage.
- c Le nombre de jours restants à compter de la dernière réinitialisation apparaît. (**Attention :** mémorisation uniquement possible jusqu'à 16 heures après épuisement total des piles. Ce délai écoulé, l'appareil revient aux réglages usine et doit être reprogrammé – voir point B).

G Installation

Fixez l'indicateur électronique de changement de cartouche dans un endroit approprié et sec. Utilisez à cet effet le crochet et l'élément de fixation fournis. Nous vous recommandons de l'installer sous l'évier. Évitez tout contact avec l'eau ou des projections de liquide !

Caractéristiques techniques :

- Piles : 2 AA (amovibles)
- Signal sonore : faible état de charge des piles, ou au bout de 3 ou 6 mois
- Pour éviter une perte de données, changez les piles en l'espace de 12 heures.
- Après 16 heures de non-alimentation, l'appareil réaffiche les réglages usine.
- L'affichage passe en mode veille automatiquement au bout de 10 secondes.



(fig. 2)

3.2 Etape 2 : fixation des tuyaux

! Nous vous recommandons de disposer toutes les pièces nécessaires devant vous. Vous devez utiliser un raccord de tuyau 3/8" ou 1/2" selon l'équipement de votre robinet de cuisine (voir fig. 3).

Outils recommandés pour l'installation : deux vis cruciformes (par ex. 5 mm) et, le cas échéant, deux chevilles pour le montage mural. Pour les vis et les chevilles, tenir compte du type de mur.

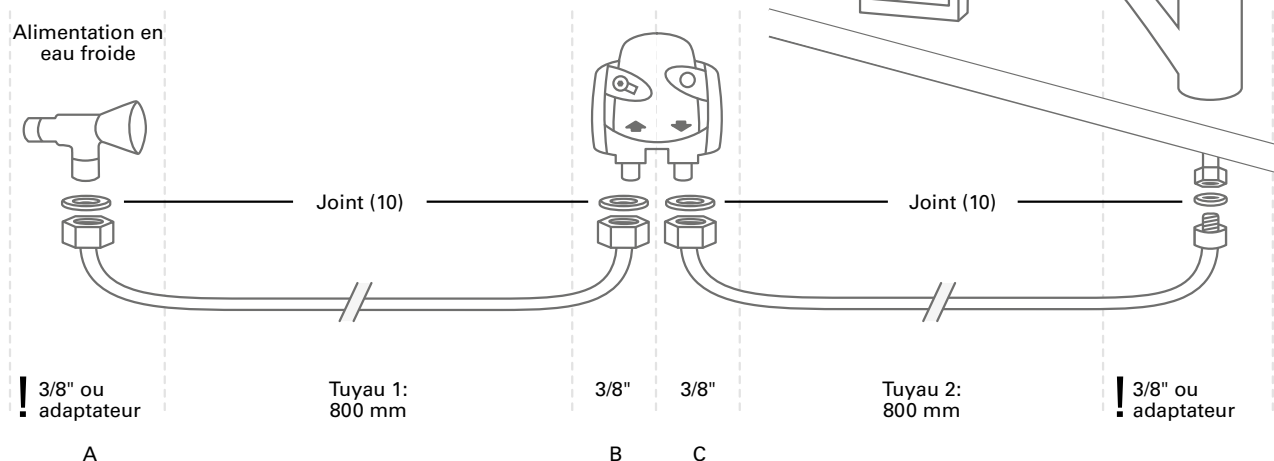
Veillez vous référer à l'illustration suivante et effectuer les étapes dans l'ordre indiqué.

- A**
- Coupez l'arrivée d'eau froide.
 - Raccordez le tuyau (1).
 - Montez le joint approprié sur le filetage intérieur correspondant aux deux extrémités du tuyau (3/8").
 - Connectez maintenant la bonne extrémité du tuyau (1) à l'entrée de la tête filtrante (3/8"). Elle est repérée par l'indication « IN » (entrée) et une flèche. Assurez-vous que le joint est bien positionné.

- B** Connectez maintenant l'autre extrémité du tuyau (1) au robinet d'eau froide et assurez-vous que le tuyau est bien positionné. Si le robinet d'eau froide ne convient pas au raccord 3/8" du tuyau (1), utilisez l'adaptateur fourni. Si vous avez besoin d'autres adaptateurs, adressez vous au professionnel le plus proche.
- C**
- Raccordez le tuyau (2).
 - Montez le joint approprié (3/8") sur l'écrou-raccord du tuyau (2).
- D** Raccordez l'extrémité du tuyau (2) à la sortie de la tête filtrante repérée par la flèche « OUT ».
- E** Placez un joint adapté sur l'écrou-raccord du tuyau déjà rattaché à la robinetterie de la cuisine et raccordez-le à l'autre extrémité du tuyau (2). Si l'extrémité du tuyau (2) n'est pas compatible avec le raccord de la robinetterie, utilisez l'adaptateur fourni.

! Le couple de serrage pour les raccords G3/8" ne doit pas dépasser 14 Nm ! Utilisez seulement des raccords à joints plats (10) de tuyaux BRITA d'origine, car les géométries de joints coniques endommagent les raccords de la tête filtrante et entraînent l'annulation de la garantie !

(fig. 3)



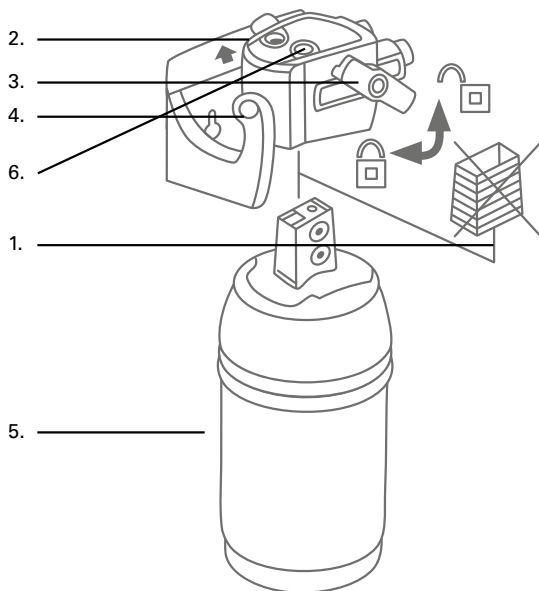
3.3 Etape 3 : mise en place de la cartouche filtrante (voir fig. 4)

- A Enlevez le capuchon de protection (1).
- B Placez la cartouche filtrante (5) à la verticale dans la tête filtrante (2).



L'insertion de la cartouche filtrante est seulement possible quand la poignée de verrouillage (3) est ouverte. Assurez-vous du positionnement correct de la cartouche filtrante.

- C Tournez la poignée de verrouillage (3) jusqu'à ce que vous perceviez l'enclenchement.



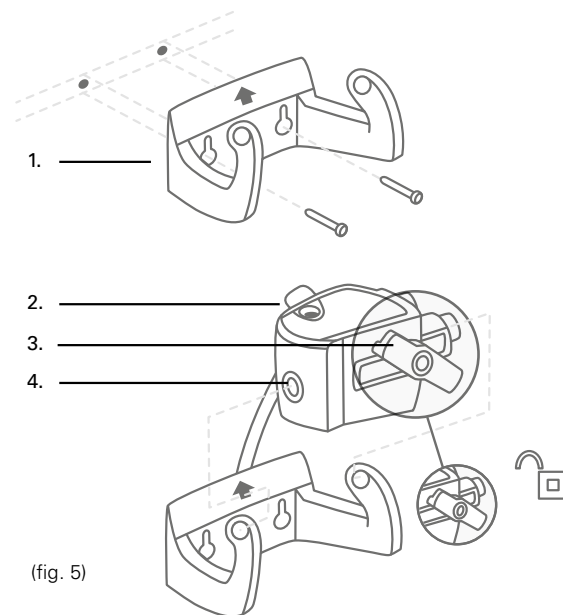
(fig. 4)

3.4 Etape 4 (facultative) : fixation murale pour un montage peu encombrant de la cartouche sous l'évier (voir fig. 5)



Tenez compte des dimensions du système, des accessoires et des rayons de courbure des tuyaux. La mise en service est possible en position verticale ou horizontale. En cas d'utilisation de la fixation murale, installez le filtre à la verticale !

- A Montez la fixation murale (1) en utilisant deux vis adéquates et si nécessaire deux chevilles, selon le type de mur.
- B Engagez la tête filtrante (2) dans la fixation murale (1). Veuillez utiliser les encoches d'emboîtement (4) spécialement conçues à cet effet sur la tête filtrante.



(fig. 5)

3.5 Etape 5 : mise en service

Assurez-vous de l'exécution correcte de toutes les opérations de montage et de la bonne installation de toutes les pièces. Placez un récipient approprié sous la cartouche pour recueillir l'eau qui pourrait couler.

- A Ouvrez l'arrivée d'eau froide et vérifiez avec soin l'étanchéité du système.
- B Ouvrez votre robinet d'eau et faites écouler environ 1 litre d'eau froide jusqu'à ce que l'eau soit claire et qu'il n'y ait plus d'air (au moins 1 litre).

4 Changement de la cartouche filtrante

Remplacez la cartouche filtrante six mois après sa mise en service quel que soit l'état de saturation.

REMARQUE

Vous avez la possibilité de tourner la cartouche filtrante de 90° dans la fixation murale pour la retirer plus facilement. Quand la poignée de verrouillage est ouverte, la circulation de l'eau n'est pas interrompue.

Remplacement de la cartouche filtrante A 1000 (voir fig. 4) :

- A Ouvrez la poignée de verrouillage (3).
- B Placez un récipient approprié sous le tuyau de rinçage pour recueillir l'eau qui coule. Actionnez le robinet de purge (6) et dépressurisez le système.
- C Retirez la cartouche filtrante usagée (5) de la tête filtrante (2).
- D Insérez la nouvelle cartouche filtrante (voir le chapitre 3.3 Etape 3).
- E Fermer la poignée de verrouillage (3).

5 Réinitialisation de l'indicateur électronique de changement de cartouche

- A Appuyez sur le bouton DISPLAY brièvement pour activer l'affichage.
- B Appuyez sur le bouton START/RESET et maintenez-le enfoncé pendant 5 secondes jusqu'à activation d'un long bip.
- C Les derniers 180 jours programmés s'affichent sur l'affichage.
- D Le compteur de jours démarre automatiquement.

6 Réparations

Contrôlez régulièrement l'étanchéité du système de filtration. Vérifiez régulièrement l'état des tuyaux. Remplacez les tuyaux pliés.

Bien que la durée de vie du produit soit de 10 ans, nous vous recommandons de contrôler l'intégralité des éléments de votre installation après 5 ans et de vous assurer de leur qualité.



Lisez les caractéristiques techniques (chapitre 7) ainsi que les instructions d'utilisation et de sécurité (chapitre 9) avant d'effectuer ce remplacement.

Nettoyez régulièrement l'extérieur du système de filtration avec un chiffon doux et humide.



N'utilisez pas de produits chimiques ou détergents abrasifs ni de nettoyeurs agressifs.

7 Caractéristiques techniques de la cartouche A 1000

Pression de fonctionnement		de 2 bars à 8,6 bars maxi
Température de l'arrivée d'eau		4°C à 30°C
Température ambiante	de fonctionnement	4°C à 40°C
	Stockage/transport	-20°C à 50°C
Débit nominal de fonctionnement (conform. à DIN 18879)		60 l/h
Plage de débit de fonctionnement et perte de pression associée		30–180 l/h / 0,2–1,4 bar
Zone vide résiduelle		0,23 l
Poids (sec/humide)		0,4 kg/0,9 kg
Capacité de filtration estimée		10 000 l
Réduction de la teneur en chlore NSF 42		Classe I (50 %)
Rétention des particules NSF 42		Classe I (0,5 µm)
Réduction de la teneur en chlore DIN EN 14898		Classe 1 (> 90 %)
Dimensions (largeur/profondeur/hauteur)	Système de filtration (tête filtrante avec cartouche filtrante)	106 mm/92 mm/232 mm
	Cartouche filtrante	86 mm/86 mm/224 mm
	Dimensions après installation (installation verticale avec fixation murale)	137 mm/122 mm/232 mm
Position de fonctionnement		Horizontale et verticale
Raccord entrée d'eau		G3/8"
Raccord sortie d'eau		G3/8"

8 Dépannage

A Absence d'eau

Cause : Arrivée d'eau fermée.

Solution : Ouvrez l'arrivée d'eau avec le robinet d'arrêt placé en amont ou en fermant la poignée de verrouillage (2) de la tête filtrante (1).

B Absence d'eau ou faible débit bien que l'arrivée soit ouverte

Cause : Faible pression dans la tuyauterie.

Solution : Vérifiez la pression de la tuyauterie. Si le problème persiste, vérifiez le système de filtration et la cartouche filtrante et effectuez un remplacement si nécessaire.

Cause : La tête filtrante n'est pas montée dans le sens de l'écoulement de l'eau.

Solution : Démontez la tête filtrante et installez-la dans le sens de l'écoulement de l'eau (chapitre 3.4).

C Fuites

Cause : Raccords vissés mal fixés.

Solution : Vérifiez la pression de la tuyauterie. Contrôlez tous les raccords vissés conformément aux indications du chapitre 3.4.

D Affichage ou réglage incorrect de l'indicateur électronique de changement de cartouche

Cause : Boutons enfoncés dans le mauvais ordre ou mauvais boutons enfoncés.

Solution : Appuyez sur le bouton RESET pendant 8 secondes.

9 Important

Évitez d'exposer le kit de filtration On Line Active à un rayonnement solaire direct ou à des dommages mécaniques. Ne placez pas le système à proximité de sources de chaleur ou de flammes nues. Montez un robinet d'arrêt en amont du tuyau d'alimentation du système de filtration. Si la pression est supérieure à 8,6 bars, installez un limiteur de pression en amont du système de filtration. Le kit de filtration On Line Active est réservé à un usage ménager.

Utilisez seulement de l'eau potable avec le système de filtration BRITA. Le système de filtration BRITA convient seulement à de l'eau froide utilisée dans la plage de température indiquée au chapitre 7. N'utilisez en aucun cas de l'eau chargée de contaminants microbiologiques ou de l'eau dont la qualité microbiologique est inconnue sans effectuer une stérilisation appropriée.

En cas d'utilisation d'un chauffe-eau à basse pression, veillez à raccorder la cartouche filtrante A 1000 à l'arrivée d'eau froide avec le clapet d'équerre. Ne la connectez pas au chauffe-eau.

Indépendamment de l'eau utilisée, employez de préférence des ustensiles en acier inoxydable ou des bouilloires à éléments chauffants en acier inoxydable. Cette mesure s'applique en particulier aux personnes sensibles au nickel.

Si nécessaire, filtrez d'abord l'eau puis faites-la bouillir

Si un service officiel prescrit de faire bouillir l'eau du robinet, mettez le système de filtration hors service. À la levée de cette instruction, vous devez changer la cartouche filtrante et nettoyer les raccords.

L'hygiène vaut de l'or

- Il est généralement recommandé de faire bouillir l'eau du robinet consommée par certains groupes de personnes (par ex. personnes immunodéprimées, nourrissons). Il en va de même pour l'eau filtrée.

Utilisation optimale

- BRITA recommande d'utiliser le système de filtration régulièrement. En cas de non-utilisation du système BRITA On Line Active pendant 2 ou 3 jours, nous vous recommandons de le rincer en faisant couler le volume X indiqué dans le tableau ci-dessous. Après une période d'inutilisation de plus de 4 semaines, rincez le système de filtration en faisant couler le volume Y ou remplacez-le. N'oubliez pas que la durée d'utilisation de la cartouche filtrante est limitée à 6 mois.

Volume de rinçage X après 2 ou 3 jours de stagnation	Volume de rinçage
A 1000	1 Litre
Volume de rinçage Y après 4 semaines de stagnation	Volume de rinçage
A 1000	10 Litres

- Ne pas ouvrir ou démonter le système de filtration pendant cette opération. Ne pas ouvrir la cartouche filtrante. La tête filtrante est conçue pour une durée d'utilisation de 5 ans à compter de la date d'installation. L'eau filtrée BRITA est destinée à la consommation humaine. Il convient de l'utiliser en l'espace de 1 à 2 jours.

Traces naturelles

Comme tout produit naturel, les éléments du système A 1000 peuvent présenter des variations naturelles. Ces variations peuvent entraîner une légère abrasion de petites particules de charbon contenues dans votre eau filtrée, visibles sous forme de petits grains noirs. Ces particules ne sont pas nocives pour la santé. En cas d'ingestion, elles ne comportent aucun risque pour l'organisme humain. Si vous observez des particules de charbon dans votre eau filtrée, BRITA vous recommande de rincer la cartouche filtrante A 1000 jusqu'à ce que ces grains noirs disparaissent.

Fin de vie

1. Indicateur de changement de cartouche BRITA
La durée d'utilisation approximative de l'indicateur de changement de cartouche BRITA est de 5 ans. Pensez à l'éliminer conformément à la réglementation officielle au bout de cet intervalle de temps.
2. Cartouche
Veillez à éliminer l'ancienne cartouche conformément à la réglementation officielle.



Exclusion de responsabilité

BRITA ne saurait être tenue pour responsable d'éventuels dommages directs ou indirects résultant d'une utilisation incorrecte du produit.

Satisfait ou remboursé : la garantie BRITA

Nous sommes persuadés que ce produit BRITA vous donnera entière satisfaction. Si, toutefois, il ne devait pas répondre à vos exigences, nous accepterions de le reprendre dans un délai de 30 jours à compter de la date d'acquisition et de vous rembourser. Envoyez le produit avec le justificatif d'achat (ticket de caisse) en indiquant les motifs de votre insatisfaction, votre numéro de téléphone et vos coordonnées bancaires au service clientèle BRITA le plus proche (adresses répertoriées à la fin du manuel).



L'assistance téléphonique de BRITA est à votre écoute

Avez-vous des questions sur votre produit BRITA ? Ou sur la filtration de l'eau ? Alors appelez-nous ! Vous trouverez les coordonnées du service clientèle BRITA près de chez vous à la fin de ce manuel.

Le meilleur côté de l'eau : www.brita.net

Cherchez-vous un revendeur de produits BRITA près de chez vous ? Avez-vous besoin d'informations complémentaires sur des produits BRITA ? Ou sur l'entreprise même ? Souhaitez-vous tirer profit des services de BRITA ? Consultez le site www.brita.net. Vous y trouverez des informations actuelles, des conseils, des jeux-concours, de délicieuses recettes de café et de thé 24 heures sur 24.

Enregistrement en ligne de votre produit

Profitez des avantages d'un enregistrement en ligne. Pour plus d'informations sur cette procédure et le code d'enregistrement, reportez-vous au feuillet inséré dans le kit de filtration On Line Active.